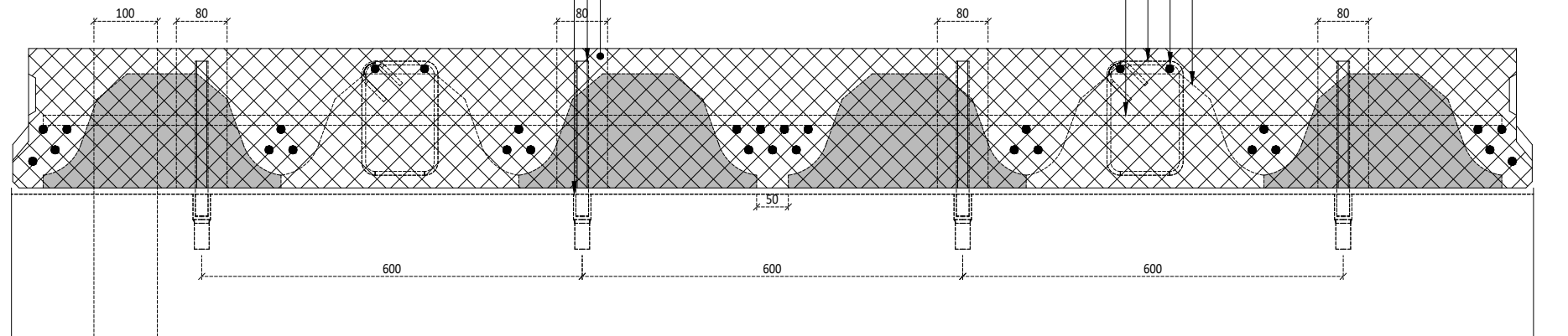


Samlingsdetalje - Tværsnit

1:10

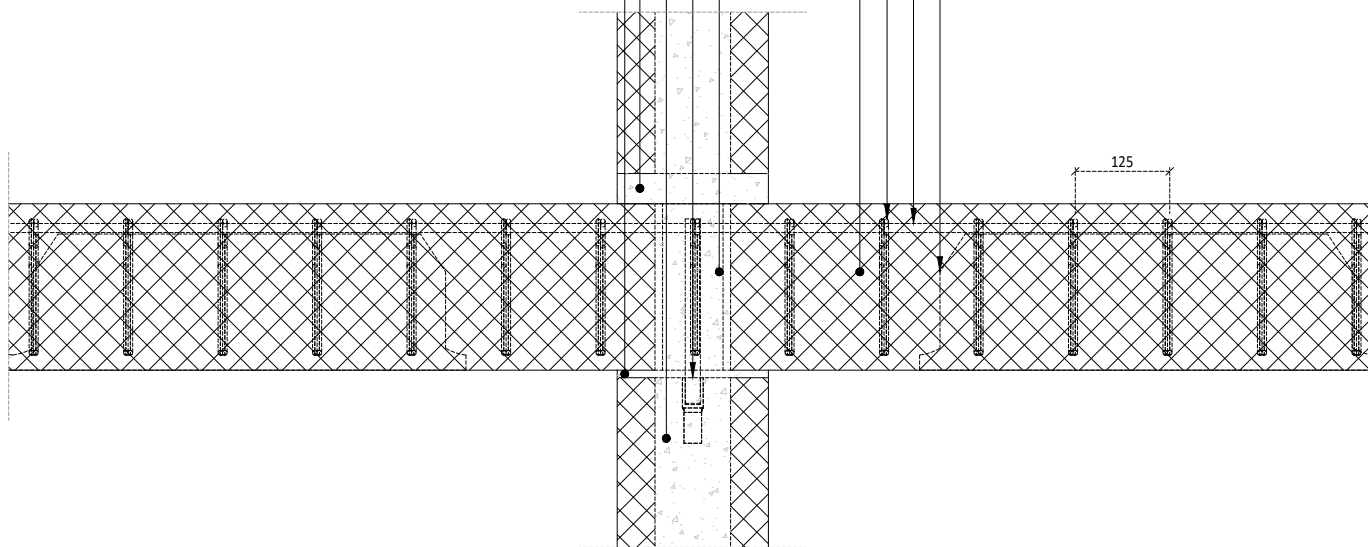
- Indstøbte letbetonblokke udelades lokalt, hvor der indføres bøjle- og oversidearmering
- Indstøbt oversidearmering K12 iht. projekt
- Indstøbt lodret bøjlearmering K6/125 mm iht. projekt
- Indstøbt tværearmering iht. projekt
- Udsparring med korrugeret rør over væg Ø80 mm/600 mm iht. projekt
- M20 gevindstang iht. projekt monteres i udsparring til væg på pladsen
- M20 inserts iht. projekt i mellemunderstøttende væg pr. 600 mm iht. projekt



Samlingsdetalje - Længdesnit

1:10

- Indstøbte letbetonblokke udelades lokalt, hvor der indføres bøjle- og oversidearmering
- Indstøbt oversidearmering K12 iht. projekt
- Indstøbt lodret bøjlearmering K6/125 mm iht. projekt
- Massivt betonområde over understøtning (uden letbetonblokke)
- Udsparring med indstøbte korrugerede rør udstøbes på pladsen
- M20 inserts iht. projekt
- Kontinueret lodret forbindelse over dæk tillades ved indstøbning af korrugeret rør
- Understopning el.lign., tykkelse iht. projekt
- Mørtelpude understøbes på pladsen



Vandret robusthedsarmering, som normalt indføres som fugearmering i etagekrydset, indbygges i top og bund af væg. I tilfælde af lodrette vægfuger i vægfeltet indføres vandrette vægsko som kobling over vægfugen

